



Rapport d'activité 2012

Fondation d'Entreprise Casino



FONDATION D'ENTREPRISE
Groupe Casino
engagés pour l'enfance



2012, deux ans déjà !

Dans le contexte économique difficile que nous vivons, un nombre croissant d'enfants, en France et à travers le monde, se retrouvent isolés et désespérés face à un avenir incertain. L'année 2012 a donc été pour la jeune Fondation Casino un temps de consolidation de son action. Ces douze mois ont en effet permis d'accroître le nombre de bénéficiaires de ses actions, de solidifier les dispositifs et les programmes lancés au cours des deux premières années, et de faire progressivement émerger l'ensemble de ses réalisations, notamment auprès des collaborateurs du Groupe Casino. Au-delà d'une ouverture culturelle précieuse apportée à des enfants qui, en zone rurale ou urbaine, en sont privés, et d'une « fenêtre sur le monde » installée au chevet d'enfants hospitalisés, la Fondation a contribué à mobiliser, dans plusieurs régions, de nombreux collaborateurs fiers et heureux de représenter l'esprit solidaire du Groupe Casino. Une année riche d'événements vient de s'écouler, ouvrant à des centaines d'enfants des perspectives de développement et d'avenir. Je suis très heureux de ce qui a été semé, et je remercie celles et ceux qui se sont joints à notre action. Si nous voulons enrayer l'exclusion culturelle qui conduit inévitablement au chômage et à la violence, nous devons aller plus loin dans les mois à venir. Je souhaite que de nouveaux partenariats s'établissent, que de nouveaux dispositifs éducatifs se déploient, pour davantage d'efficacité dans la transmission indispensable de repères, de valeurs et de culture aux enfants confrontés à des situations de vie difficile. C'est ensemble, avec l'aide de tous, que nous pourrons avancer dans cette voie.

Édouard Brézin, Président de la Fondation.



SOMMAIRE

<u>1</u>	Notre vision	p.5
<u>2</u>	2012, une année riche en événements	p.7
<u>3</u>	Nos partenaires	p.7
<u>4</u>	Nos réalisations	p.12
<u>5</u>	Fonctionnement de la Fondation	p.18
<u>6</u>	Nos liens avec les fondations du groupe Casino à l'international	p.19
<u>7</u>	S'investir aux côtés de la Fondation	p.20
<u>8</u>	Bilan financier 2012	p.23



1 | NOTRE VISION

Dans un contexte économique rendant la vie quotidienne difficile pour des milliers de concitoyens, dont un nombre important d'enfants, les grandes entreprises ont appris à témoigner par des actes qu'elles gardent au cœur de leurs préoccupations les dimensions essentielles de solidarité et de réduction de la fracture sociale. C'est ainsi que la Fondation Casino a été créée fin 2009, dans l'objectif de prendre sa part dans le combat collectif contre l'exclusion et en particulier d'aider les enfants fragilisés par leur environnement.

C'est l'exclusion culturelle au sens large du terme, une exclusion hors du champ du savoir et de la connaissance, que les personnes les moins favorisées vivent et ressentent légitimement comme une injustice supplémentaire. Dès le milieu des années 1980, le Père Wresinski, fondateur d'ATD Quart-Monde s'indignait que les plus pauvres fussent « interdits de culture à vie ». C'est précisément contre cette « interdiction » que la Fondation Casino a décidé de lutter. La culture se transmettant le plus souvent par héritage, héritage auquel les plus modestes n'ont aucun accès, la Fondation Casino a choisi de prendre le problème à la racine en accompagnant très tôt les enfants sur les chemins de la découverte culturelle.

Qu'il s'agisse de culture scientifique, artistique, littéraire, musicale ou technologique, elle souhaite briser les barrières, faciliter l'accès des enfants qui en sont éloignés, dès le plus jeune âge, à toutes les connaissances, à tous les savoirs. Parce que l'ouverture culturelle contribue en grande partie à la construction individuelle et personnelle, et qu'il est essentiel de favoriser chez les enfants la soif d'apprendre, la démarche de questionnement, la Fondation entend donner à ceux qu'elle soutient les outils intellectuels nécessaires pour acquérir un savoir-être, une conscience de soi-même et des autres, une capacité à vivre en société, à comprendre le monde et à se projeter dans l'avenir.

C'est donc sur un triptyque cohérent et porteur de sens, qui associe culture, construction individuelle et citoyenneté que la Fondation Casino fonde son action. De l'enfant au jeune adulte, c'est la même préoccupation qui domine : placer en situation de réussite culturelle, personnelle et sociale ceux pour lesquels la Fondation s'engage résolument.

Robert GERMINET, *Administrateur de la Fondation.*

NOS CLÉS D'ACTION

- ➔ **Agir au plus tôt** : constatant le taux élevé de dérapage scolaire en fin de collège (près de 150 000 élèves chaque année quittent l'école sans savoir lire et écrire), la Fondation Casino privilégie les projets en faveur des enfants dès leur entrée à l'école primaire : semer le plus tôt possible confiance en soi et envie de réussir.
- ➔ **Être proche pour être efficace** : la Fondation Casino consacre le tiers de son budget à des projets qui sont conçus et suivis localement par un collaborateur du Groupe : c'est le sens du programme *Initiatives locales* qui permet une relation de proximité entre la Fondation et ses bénéficiaires, entre les collaborateurs du Groupe et leur environnement social.
- ➔ **Aider dans la durée** : afin de permettre un travail de qualité auprès des enfants, la Fondation s'engage prioritairement dans des actions de long terme. C'est le cas, par exemple, du soutien à l'association Docteur Souris, initié en 2010. C'est le cas également du programme *Artistes à l'École*, dans lequel la Fondation s'est engagée pour trois années avec les inspections académiques concernées.
- ➔ **Encourager l'innovation sociale** : la Fondation Casino s'attache à soutenir des projets innovants, notamment ceux qui contribuent à favoriser la paix sociale dans un quartier, les liens de confiance entre l'école et la famille, le dialogue entre enfants et parents.
- ➔ **Diffuser les bonnes pratiques** : la Fondation Casino, en partenariat avec les autres fondations du groupe Casino à l'international, s'inscrit également comme une plateforme d'échanges. En Colombie, au Brésil, en Thaïlande, les filiales du Groupe sont en effet engagées de la même manière en faveur de l'enfance, dans des contextes différents mais au profit d'enfants se trouvant dans des situations d'exclusion culturelle souvent similaires, qui nécessitent des solutions éducatives concertées. C'est à travers des échanges de bonnes pratiques que des solutions innovantes et adaptées, en France comme à l'international, pourront être trouvées.

LA FONDATION CASINO EN 2012

- 2 082 enfants bénéficient d'un parcours d'éducation artistique
- 17 associations locales soutenues
- 18 parrains engagés pour l'enfance
- Plus de 22 000 collaborateurs du Groupe dans plus de 1 500 sites sont impliqués aux côtés de la Fondation pour les enfants à l'hôpital

2 | 2012, UNE ANNÉE RICHE EN ÉVÉNEMENTS

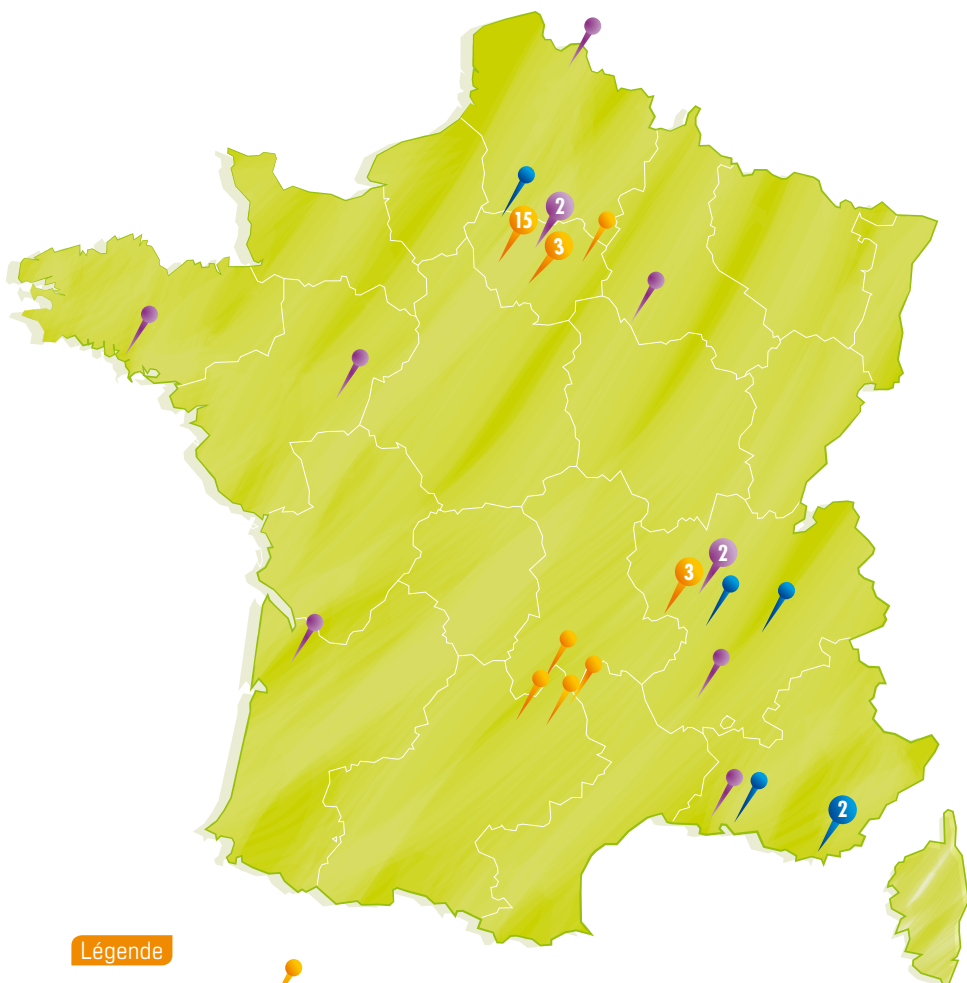
- **19 janvier** : première rencontre des Parrains engagés pour l'enfance
- **27 février** : signature de la Charte du mécénat d'entreprise aux côtés de 33 nouveaux signataires, entreprises et bénéficiaires
- **Du 26 mars au 2 avril** : collecte au profit de l'association Docteur Souris dans les sites Casino de l'Isère (38) puis inauguration de l'équipement informatique du CHU Couple - Enfant de Grenoble, ainsi financé
- **Mois d'avril** : reconduction du soutien de la Fondation Casino à 10 projets d'éducation artistique et culturelle du Programme **Artistes à l'École**
- **Mois de mai** : collectes au profit de l'association Docteur Souris dans trois régions (Sud-Est, Île-de-France et Loire)
- **29 juin** : première rencontre du Programme **Artistes à l'école** au Théâtre de l'Odéon (75)
- **11-14 octobre** : Remise de prix et stand **Prix Purkwa** au Palais de la Découverte (75)
- **7 novembre** : inauguration avec l'association Docteur Souris de l'équipement informatique des hôpitaux San Salvador et Pomponiana Olbia à Hyères (83)



3 | NOS PARTENAIRES

- **Des partenaires associatifs** : à travers son programme **Initiatives locales**, la Fondation soutient une grande diversité d'associations pour l'enfance, qui poursuivent toutes le même objectif : apporter aux enfants dont elles ont la charge, en France ou à l'international, l'ouverture culturelle nécessaire à l'acquisition de connaissances fondamentales et comportementales qui leur permettent de se construire et d'envisager un avenir. Par ailleurs, la Fondation apporte un soutien notable depuis 2010 à l'association Docteur Souris, qui intervient dans les hôpitaux pour rompre l'isolement des enfants en contribuant à leur bien-être et leur ouverture culturelle.
- **Des partenaires publics** : à côté des hôpitaux partenaires, la Fondation collabore depuis 2011 avec l'Odéon-Théâtre de l'Europe et l'Éducation Nationale : l'appui de la Direction générale de l'Enseignement Scolaire a permis de lancer, avec quatre inspections académiques et leur rectorat, une expérimentation dont l'objectif est de mettre en œuvre les outils éducatifs les mieux adaptés afin d'aider les enfants à prendre le chemin de la réussite scolaire et de l'intégration sociale.

NOS ACTIONS EN FRANCE



Légende

Artistes à l'école

Initiatives locales

Sourire à l'hôpital, avec Docteur Souris

ARTISTES À L'ÉCOLE

Pont de Salars

Collège Jean Amans

Rebais

Collège Jacques Prévert

Rieupeyroux

Collège de Rieupeyroux

Saint-Amans-des-Côtes

Collège la Viadène

Saint-Étienne

3 collèges : collège de la Ricamarie, collège Marc Seguin, collège de Saint-Just en Chevalet

Saint-Geniez d'Olt

Collège Denys Puech

Trappes

15 écoles primaires et les 3 collèges de la circonscription de Trappes

INITIATIVES LOCALES

Briollay

Association DMF 49

Cadaujac

Association Compagnie des Ateliers de musique en terres de Montesquieu

Lille

Association Le père Noël est-il un rocker

Lorient

Association Voiles sans frontières

Marseille

Centre social AEC Les Escourtines

Montélimar

Théâtre des migrants

Neuilly-sur-Seine

Association Les Tréteaux Blancs

Palis

Association Domaine de Tournefou

Paris

Association Compagnie C(h)aractères

Saint-Étienne

Association Ensemble orchestral contemporain, Association Rev'a

À L'HÔPITAL, AVEC DOCTEUR SOURIS

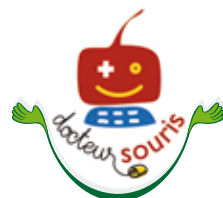
CHU Grenoble

Hôpitaux San Salvador et Pomponiana-Olbia à Hyères

Hôpital d'enfants de Margency, Croix-Rouge Française

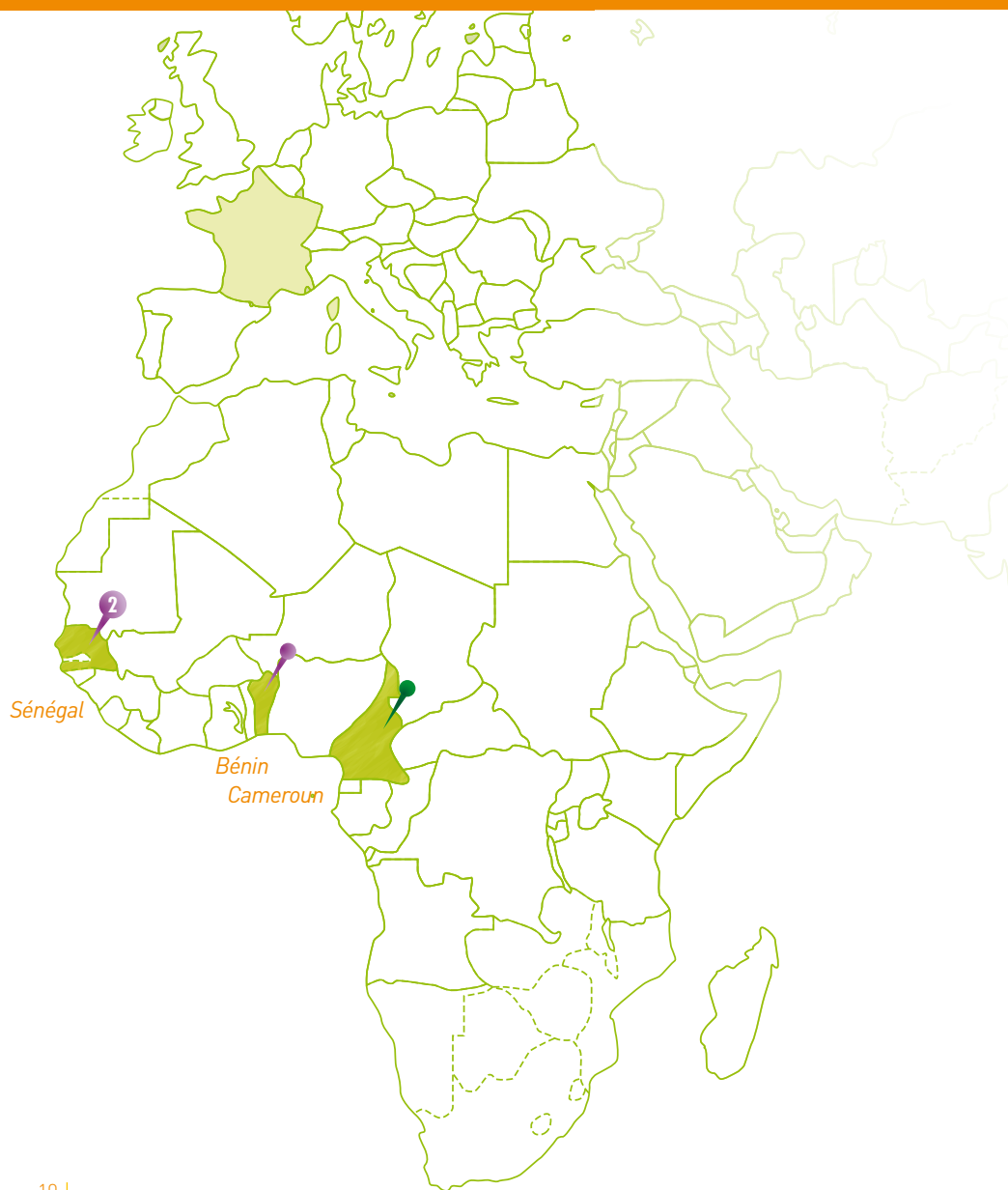
Marseille La Timone

CHU Saint-Étienne



FONDATION D'ENTREPRISE
Groupe Casino
engagés pour l'enfance

NOS ACTIONS À L'ÉTRANGER





ARTISTES À L'ÉCOLE

Brésil

Association Gol de Letra

INITIATIVES LOCALES

Bénin

Association Faire vivre une bibliothèque à Ekpé

Brésil

Association Compter sur demain

Indonésie

Association Adidhana

Pérou

Association Bambins des bidonvilles

Sénégal

Association Village Pilote

Association Maye ma n'dokh

PRIX PURKWA

Australie

Shelley Peers, lauréate 2012

Canada

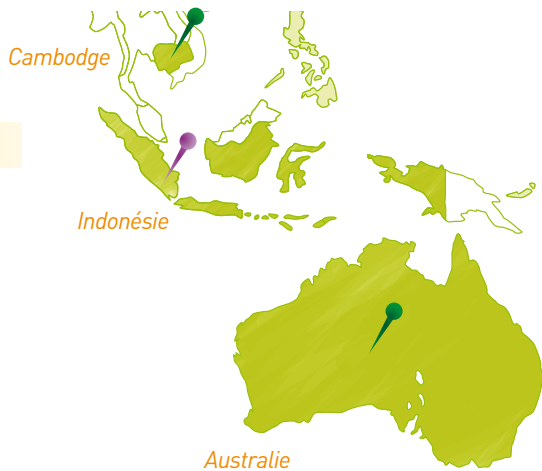
Patricia Rowell, médaillée 2012

Cambodge

Bun Sarith, lauréat 2012

Cameroun

Justine Nkontchou, médaillée 2012



4 | NOS RÉALISATIONS



a. *Artistes à l'école* :

→ 2^e année d'expérimentation

La Fondation d'Entreprise Casino a poursuivi en 2012 son expérimentation lancée en 2011 : le programme **Artistes à l'École**, qui vise au développement de l'éducation artistique et culturelle dans les écoles primaires et les collèges, pour favoriser la réussite des enfants par la création artistique.

Artistes à l'école concerne en priorité les élèves éloignés de l'accès à la culture, en zone rurale ou en zone urbaine. Il leur permet, par un parcours prévu sur trois ans, de découvrir un domaine artistique, de participer à une création artistique collective, et d'acquérir un vrai savoir-faire en pratiquant régulièrement une activité artistique aux côtés de professionnels.

Le projet, conçu par l'équipe enseignante et se déroulant dans le cadre scolaire, doit aider l'enfant à se construire, à prendre confiance en lui et en son école, et indirectement à améliorer ses résultats scolaires.

La Fondation s'est associée à l'Odéon Théâtre de l'Europe : cet établissement culturel mène une politique d'ouverture aux jeunes publics, notamment à travers son atelier de théâtre Les Tréteaux qui bénéficie à une trentaine de collégiens et lycéens du Groupe Scolaire La Madone (18^e arrondissement de Paris).

En soutenant cet atelier pendant trois années consécutives, la Fondation confirme son engagement pour l'accès à la pratique artistique comme levier de réussite, et offre aux élèves bénéficiant du programme **Artistes à l'école** l'occasion de se produire sur une grande scène nationale au cœur de Paris.

Dans les quatre rectorats volontaires pour son expérimentation, la Fondation a poursuivi en 2012 le soutien à dix projets d'éducation artistique, dans des domaines variés tels que : cirque et arts de la rue, théâtre, danse, arts plastiques et cinéma. Ces projets ont bénéficié à plus de 1 500 élèves jusqu'en juin 2012, puis 2 000 élèves pour la rentrée scolaire 2012, à Trappes (78), Rebais (77), dans les régions de Saint-Étienne (42), et de Rodez (12).

Chaque projet a donné lieu entre mars et juin 2012 à une restitution de travaux sur une scène publique locale et la Fondation a organisé le 29 juin 2012, en partenariat avec l'Odéon, une première rencontre nationale sur la scène de ce théâtre parisien.

TÉMOIGNAGES



« Vous avez permis à nos élèves et aux équipes éducatives de s'investir dans des projets originaux, porteurs de valeurs dont la dimension pédagogique est évidente »

Christian PATOZ, Directeur des Services Départementaux de l'éducation Nationale de l'Aveyron.

« Quelque chose d'incroyable est passé auprès des enfants qui étaient vraiment rayonnants sur scène. Je trouve cette expérience inédite et irremplaçable ! »

Ségolène, plasticienne.

« Je garde encore, dans mes souvenirs et dans mon cœur l'émotion, si fragile, des enfants avant d'entrer en scène »

Une danseuse.

« Quand je danse, je suis comme dans un rêve »

Adem, élève de CM2.



Artistes à l'École a été étendu au Brésil en 2012, à travers le soutien de la Fondation Casino au volet artistique du programme « virando o jogo » de l'association Gol de Letra pour 240 enfants des favellas. Cette association, fondée et présidée par l'ancien joueur de football Rai DE OLIVEIRA, intervient depuis douze ans dans une favella de Sao Paulo ; elle a accompagné plus de 5 000 enfants vers l'intégration sociale par des activités éducatives quotidiennes dans le temps périscolaire.



« Ce programme vise non seulement à donner à des enfants en grande vulnérabilité sociale un complément d'éducation fondamentale, il leur permet, par l'acquisition de différents langages en particulier artistiques, de s'intégrer dans la société et de voir toute une communauté et tout un quartier retrouver sa dignité »

Rai DE OLIVEIRA, Président de Gol de Letra.



b. Initiatives locales : accroissement du réseau des « parrains engagés pour l'enfance »

Initié par la Fondation fin 2010, ce programme est destiné à favoriser l'implication des collaborateurs du Groupe Casino dans des actions de proximité en faveur de l'enfance, en France et à l'international.

Les collaborateurs du Groupe en sont les principaux acteurs : les projets associatifs faisant l'objet d'une demande de soutien financier à la Fondation sont nécessairement parrainés par un collaborateur, qui s'engage à aider et suivre leur réalisation.

Les projets locaux parrainés par des collaborateurs du Groupe Casino et soutenus en 2012

- **AEC Les Escourtines** : organisation d'un voyage de classe « À la découverte de Paris » pour une trentaine d'enfants de Marseille
- **Compagnie des Ateliers de musique en terres de Montesquieu** : initiation à la pratique d'un instrument pour 200 enfants, qui découvrent ainsi la joie d'apprendre et de faire ensemble
- **DMF 49** : atelier neuro psychopédagogique pour des enfants dyspraxiques afin de favoriser et développer leurs capacités d'apprentissage
- **Les Tréteaux Blancs** : tournée d'une troupe de théâtre de 35 enfants d'Île-de-France dans les centres médicaux et services pédiatriques d'Angers et ses environs
- **Domaine de Tournefou** : organisation d'un spectacle et d'activités culturelles avec des enfants en difficulté en Champagne-Ardenne
- **Voiles sans frontières** : équipement de 8 villages isolés du Sénégal avec des unités mobiles multimédia, et équipement d'une école en matériel scolaire
- **Théâtre des migrants** : organisation du festival « Haut les mômes » de Montélimar (26), projet culturel pluridisciplinaire dédié aux jeunes publics de tous horizons
- **Compter sur demain** : accompagnement scolaire et activités culturelles pour 65 enfants au Brésil
- **Bambins des bidonvilles** : soutien scolaire pour 80 enfants au Pérou
- **Le père Noël est-il un rocker** : festival de musique dont les places sont achetées par un don de jouets redistribués à des enfants autour de Lille, spectacle et soutien scolaire pour les enfants concernés
- **Ensemble orchestral contemporain** : création d'une œuvre musicale par 4 structures socioculturelles stéphanoises, à partir du texte de la déclaration universelle des Droits de l'Homme
- **Compagnie C(h)aractères** : création artistique destinée à faciliter l'accès au théâtre des enfants de quartiers défavorisés en Île-de-France

- **Village Pilote au Sénégal** : alphabétisation et activités culturelles pour des enfants de 3 à 17 ans
- **Adidhana** : scolarisation de 51 jeunes en lycée professionnel en Indonésie
- **Rev'a** : organisation d'ateliers pédagogiques thématiques dans les centres sociaux de Saint-Étienne et participation au « Festival des Curieux Voyageurs » en mars 2013
- **Maye ma n'dokh** : construction et amélioration de l'école pour une cinquantaine d'enfants au Sénégal
- **Faire vivre une bibliothèque à Ekpé (Bénin)** : achat de livres et dictionnaires locaux pour l'animation d'ateliers de lecture dans les écoles soutenues par l'association



TÉMOIGNAGE DU Parrain

« L'association « **Faire vivre une bibliothèque à Ekpé** » est une association qui aide à l'instruction des enfants de deux écoles au Bénin en leur donnant l'accès à la littérature.

En ce qui me concerne cette association me tient particulièrement à cœur car le Benin est mon pays d'origine.

Des parents en France et au Bénin font vivre cette association et permettent ainsi à des enfants d'avoir accès à la connaissance au travers des livres et des dictionnaires offerts par l'association.

La participation de la Fondation Casino nous a permis de faire accélérer

le projet, de pouvoir distribuer plus de livres et de promouvoir la création d'une bibliothèque pour les enfants des écoles partenaires. Sans ce coup de pouce, notre projet aurait été plus difficile à réaliser. »

Anne-Hélène Chabi, ingénieur Qualité.



c. **Sourire à l'hôpital** : poursuite du programme lancé en 2010

Dès sa création en 2010, la Fondation Casino a choisi d'aider les enfants hospitalisés à rompre leur isolement, en apportant à leur chevet les technologies de l'information et de la communication : un moyen d'ouverture à toutes formes de culture et un lien précieux avec leur parcours scolaire, choisi par les collaborateurs du groupe Casino lors d'un vote interne.

Cette action est menée avec l'association Docteur Souris grâce au soutien financier de la Fondation Casino. L'association installe dans les services pédiatriques un dispositif informatique conçu

spécialement pour les enfants comprenant un lot d'ordinateurs portables, le wifi, une session individuelle, des logiciels éducatifs et un accès sécurisé à Internet. L'étroite collaboration avec chaque hôpital permet d'installer un système sur mesure et adapté à l'enfant, de former le personnel de l'hôpital et d'assurer la maintenance des équipements pendant trois ans avec l'appui d'un jeune stagiaire formé en conséquence.



La Fondation Casino a permis à l'association un important développement depuis 2010, en associant, autour d'elle et de chaque hôpital équipé, les équipes régionales du groupe Casino, magasins, cafétérias, centres commerciaux et entrepôts : les collaborateurs de ces sites se mobilisent avec une réelle générosité en organisant des animations et collectes de fonds au profit de l'association. Une implication remarquable qui, pour certains, déborde du cadre professionnel et se transforme en bénévolat.

TÉMOIGNAGE

« C'est bien volontiers que je peux vous confirmer tout l'intérêt de ce dispositif pour les enfants et pour le service, y compris les personnels. Pour les enfants, un outil de socialisation, de maintien des contacts avec les familles, les copains, voire de l'école d'origine ; un moyen d'occuper ses loisirs intelligemment et un plus pour l'école qui est sur place. Pour les personnels et le service : plus de sérénité, moins d'agressivité

due à de l'oisiveté mal vécue ; des liens positifs avec les enfants, une image et un contexte hospitalier qui s'estompe. Et pour les familles également la satisfaction de constater que leur enfant peut vivre son hospitalisation dans de meilleures conditions. Merci encore pour cette réalisation exemplaire. »

Rémy THIEBAUD, Directeur du centre Pomponiana-Olbia à Hyères.

En 2012, trois nouveaux hôpitaux pédiatriques ont ainsi bénéficié de ce « service » : l'hôpital Couple Enfant de Grenoble, et les centres pédiatriques Pomponiana-Olbia et San Salvador à Hyères.

Au total, près de 200 ordinateurs et leurs accessoires ont été installés en 2012, ce qui porte à 585 le nombre d'ordinateurs utilisés 7 jours sur 7 par les enfants séjournant dans sept hôpitaux depuis 2010.



d. Prix Purkwa, Grand Prix de l'Académie des sciences : au Palais de la découverte-Universcience

Créé en 2004 à Saint-Étienne, le **Prix PURKWA - Grand Prix de l'Académie des Sciences** a récompensé une dizaine de lauréats à travers le monde depuis sa création. Depuis 2011, il est soutenu par la Fondation d'entreprise Casino et remis en mémoire de **Georges CHARPAK**.

Ce Prix récompense des personnes du monde de l'éducation qui contribuent à développer chez les enfants un esprit scientifique et citoyen à travers une pédagogie innovante favorisant le questionnement : une méthode déjà expérimentée dans certains pays, et qui aide l'enfant à se construire en développant sens critique, curiosité, soit d'apprendre ainsi que l'expression de soi et l'écoute de l'autre. À travers le prix PURKWA, la Fondation d'entreprise Casino favorise la diffusion d'une démarche scientifique et citoyenne qui contribue à la paix sociale, au respect de la diversité, au dialogue et à la tolérance.

En 2012, le prix a été remis au Palais de la Découverte-Universcience à l'occasion de la Fête de la science, événement annuel national conçu pour faire comprendre et aimer les sciences, en particulier aux enfants. Le jeudi 11 octobre 2012, en présence de Claudie HAIGNERÉ, du jury et de Madame CHARPAK, la Fondation Casino a remis un prix à **Shelley PEERS**, lauréate australienne, et à **Bun SARITH**, lauréat cambodgien. Deux scientifiques ont également reçu une médaille : la camerounaise **Justine NKONTCHOU** et la canadienne **Patricia ROWELL**.

La Fondation a prolongé la remise de prix par une animation ouverte aux enfants dans la Rotonde du Palais de la Découverte pendant les trois jours de la Fête de la science, du 12 au 14 octobre : plus de 500 enfants et leurs familles ont bénéficié gratuitement d'expériences scientifiques proposées par 3 associations sélectionnées par la Fondation : Les Petits Débrouillards, Planète science et l'Exploradôme.

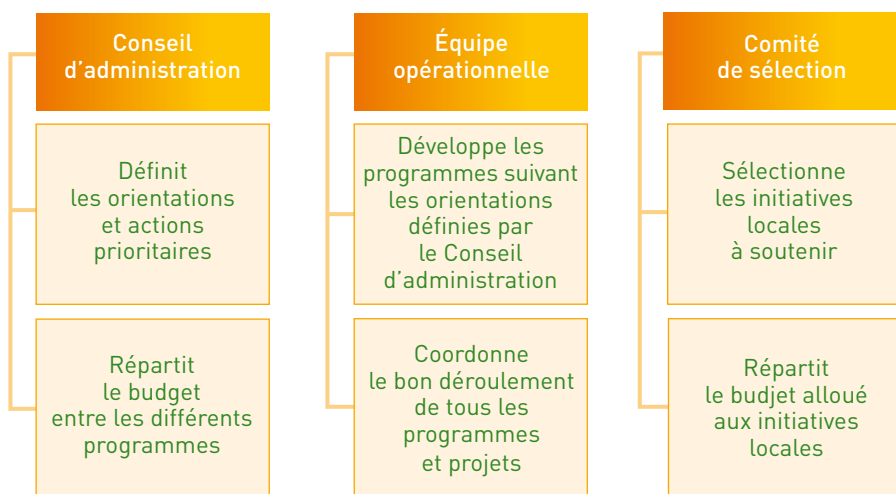


LES COULISSES DE LA FONDATION

5] FONCTIONNEMENT DE LA FONDATION

a. Organisation de la Fondation

La Fondation Casino fonctionne avec un Conseil d'administration, un Comité de sélection et une équipe opérationnelle.



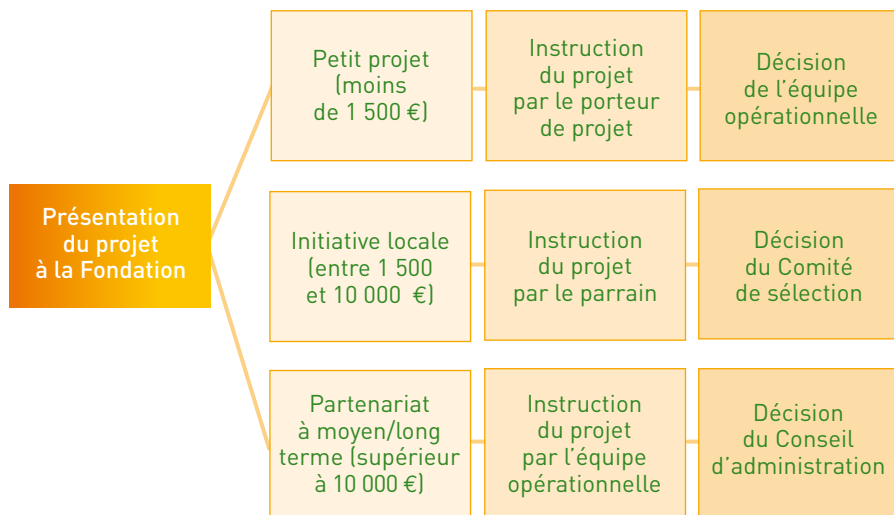
Le Conseil d'Administration est constitué de 8 membres du groupe Casino et de 5 personnalités qualifiées, et présidé par le professeur Édouard Brézin depuis décembre 2010. Ses membres sont bénévoles et désignés pour 5 ans.

- **Le collège interne (8 membres du Groupe Casino)** : Jean-Charles Naouri, Yves Desjacques, Gonzalo Restrepo, Claude Risac, Sara Briolin, Stéphane Guimiaux, Brigitte Muller, Michèle Piccoli.
- **Le collège externe (5 personnalités qualifiées)** : Édouard Brézin, Robert Germinet, Hanifa Chérifi, Alain Seugé, Alain Fischer.

Le **Comité interne de sélection** est composé de 12 membres volontaires, représentatifs des branches et métiers du groupe Casino.

L'**équipe opérationnelle** est constituée de trois salariés mis à disposition par le groupe Casino : une Déléguée générale, un Responsable de projets et une Chargée de missions.

b. Le parcours d'un projet



6

NOS LIENS AVEC LES FONDATIONS DU GROUPE CASINO À L'INTERNATIONAL



En s'engageant en faveur de l'enfance, la Fondation Casino fait le lien entre les trois autres fondations du Groupe : **Fondation Exito**, **Instituto GPA** et **Big C Foundation**, toutes engagées en faveur des enfants les plus démunis.

La Fondation Exito en Colombie est reconnue pour son engagement en faveur de la lutte contre la malnutrition infantile ; la Fondation Big C se concentre sur la scolarisation des enfants en soutenant la création d'écoles en Thaïlande, et l'Instituto GPA développe un programme d'éducation musicale.

7 | S'INVESTIR AUX CÔTÉS DE LA FONDATION

La Fondation s'attache à faciliter l'implication des collaborateurs du Groupe dans ses projets : elle les sollicite et soutient leurs initiatives.

a. L'investissement des équipes en 2012

Un nombre croissant de collaborateurs parrainent des projets locaux, demandent un soutien financier à la Fondation et impliquent leur entourage professionnel : un réseau de **39 parrains s'est constitué en deux ans**.

Par ailleurs, des modes divers de participation ont vu le jour dans le cadre du programme ***Sourire à l'hôpital*** :

- des animations et collectes au profit de l'association Docteur Souris dans les magasins, entrepôts et sièges du groupe Casino, coordonnées par la Fondation : plus de 22 000 collaborateurs se sont investis, dans plus de 1 500 sites. Grâce à eux, en 2012, 116 000 euros ont été récoltés.
- du bénévolat, à travers une équipe de collaborateurs réunie par la Fondation et disposée à donner du temps auprès des enfants hospitalisés au CHU de Saint-Étienne (voir encadré).



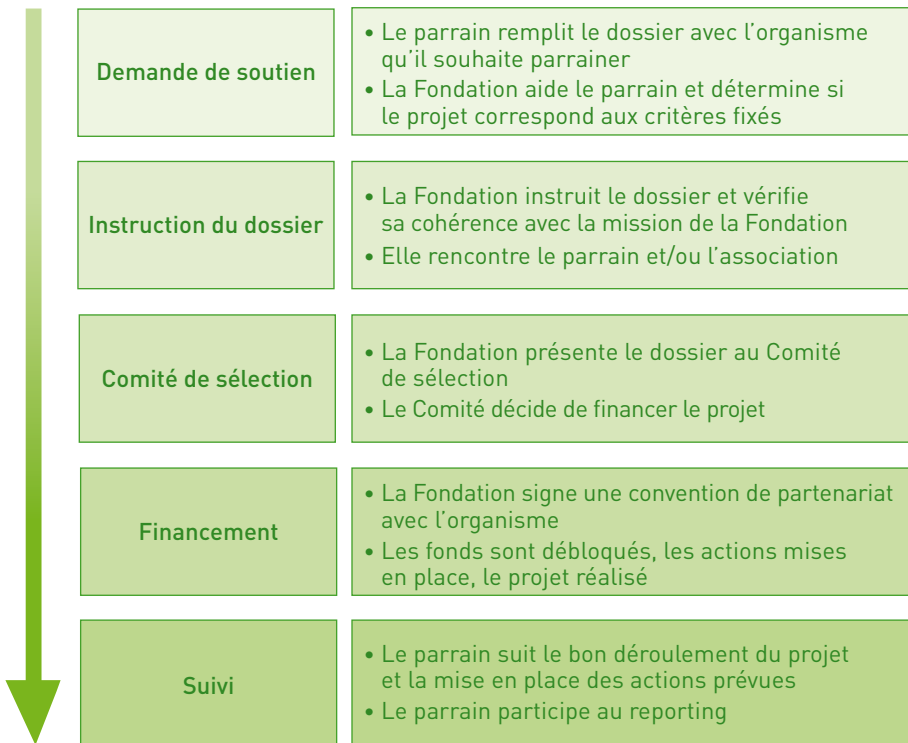
b. Parrainer une initiative locale

Le parrain est à l'initiative du projet ou en est un acteur majeur. Il contribue à la constitution du dossier de demande de soutien, dans lequel il exprime sa motivation et son investissement dans le projet. Il a la volonté d'associer son entourage professionnel : il l'informe et cherche à l'impliquer dans la réalisation du projet.

Le parrain est l'interlocuteur privilégié de la Fondation ; il est l'intermédiaire incontournable entre la Fondation et l'association porteur du projet.

Une fois le projet accepté, le parrain reste le contact privilégié de la Fondation. Il suit l'avancement de l'action, et s'investit personnellement ou en équipe dans la réalisation et le suivi du projet.

Il participe à l'élaboration du bilan de l'action réalisée et se charge d'en adresser le compte-rendu à la Fondation.



LE BÉNÉVOLAT

Autour des projets que nous soutenons, beaucoup de collaborateurs souhaitent s'impliquer en tant que bénévole sur leur temps personnel. Notre rôle est de les accompagner et d'organiser leur mission.

- Au CHU de Saint-Étienne notamment, une dizaine de collaborateurs ont fait du soutien scolaire en 2012, apportant aux enfants une aide hebdomadaire en mathématiques, français ou langues, avec l'appui des outils de formation mis à disposition par Campus, structure de formation du Groupe.
- Les collaborateurs de Casino Information Technology se sont également beaucoup investis pour les enfants hospitalisés à Saint-Étienne Nord : une dizaine de collaborateurs ont aidé les enfants à tenir un blog et assisté l'équipe de l'association Docteur Souris pour la maintenance de l'équipement informatique.

Nous espérons que ces initiatives seront poursuivies en 2013 et en inspireront de nouvelles.

TÉMOIGNAGES

« Le CHU Nord m'a appelée dernièrement pour me dire : « nous aurions besoin d'un intervenant pour des cours d'espagnol de niveau seconde pour une jeune fille déscolarisée et hospitalisée depuis décembre ». Il m'a suffi d'un rapide coup d'œil sur ma liste suivi d'un appel, le collaborateur volontaire étant disponible nous avons pu répondre immédiatement »

Michèle GRIMALDI, coordinatrice des bénévoles sur Saint-Étienne.

« Je fais régulièrement le point avec les jeunes du service, tous sont unanimes pour dire la qualité de vos interventions et apprécient ce que vous faites »

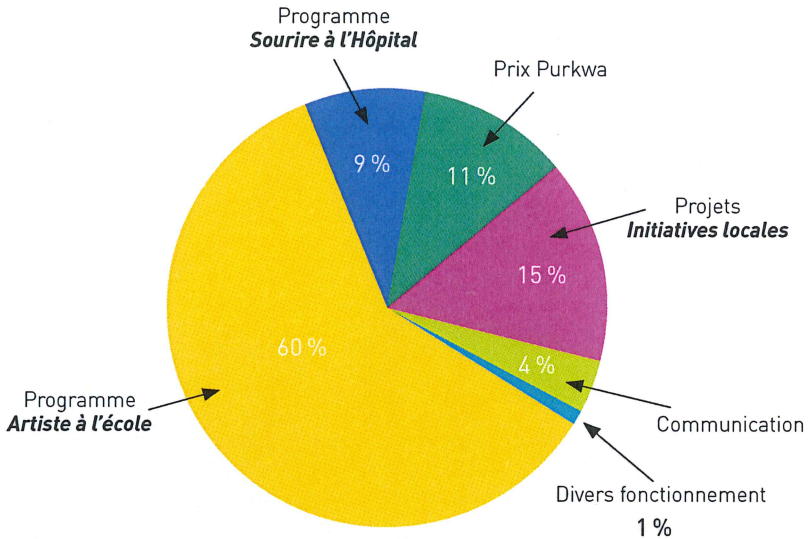
Vincent THOMAS, enseignant du CHU.





DÉPENSES	871 417,15 €
Projets	823 151,35 €
► Programme Artistes à l'école	520 828,99 €
Académie de Versailles (inspection académique des Yvelines)	89 488,00 €
Académie de Créteil (inspection académique de Seine-et-Marne)	27 947,20 €
Académie de Lyon (inspection académique de la Loire)	113 851,31 €
Académie de Toulouse (inspection académique de l'Aveyron)	38 168,48 €
Partenariat Odéon - Théâtre de l'Europe	50 000,00 €
Association Gol de Letra - Sao Paulo - Brésil	187 000,00 €
Accompagnement et communication des projets	14 374,00 €
► Programme Sourire à l'hôpital	75 000,00 €
Association Docteur Souris	50 000,00 €
Accompagnement et communication des projets	25 000,00 €
► Prix Purkwa	100 579,36 €
► Programme Initiatives locales	126 743,00 €
17 projets soutenus en France et à l'international	114 574,00 €
Acompagnement et communication des projets	12 169,00 €
Communication	35 004,43 €
Divers fonctionnement	13 261,37 €

SYNTHÈSE DES DÉPENSES



RESSOURCES

Dotation annuelle Groupe Casino	687 000,00 €
Produits financiers	17 100,82 €
Report des ressources 2011 non utilisées	559 073,65 €

BILAN

Total des ressources	1 263 174,47 €
Total des dépenses	871 417,15 €
Bilan 2012	391 757,32 €

ANNEXES

Collectes auprès du public au profit de l'association Docteur Souris	116 096,97 €
--	--------------



FONDATION D'ENTREPRISE
Groupe Casino
engagés pour l'enfance

Tel : 01 53 65 64 78
www.fondation-casino.org